

”Ödmiuke underrättelser och upplysningar”

En samtida beskrivning av Mjällby socken
på Lister år 1792

Hans Milton

”Ödmiuke underrättelser och upplysningar”

En samtida beskrivning av Mjällby socken
på Lister år 1792

Hans Milton

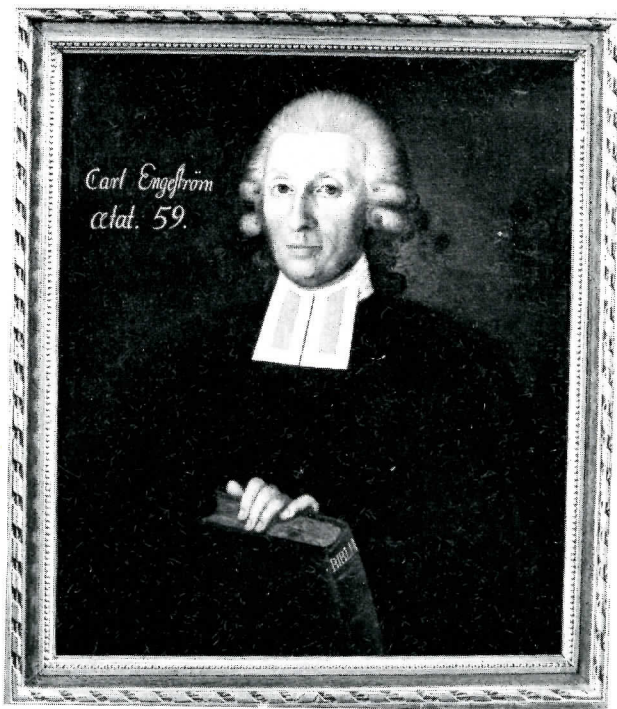
Under 1700-talet ökade successivt det allmännas intresse för rikets näringsliv. Inom de flesta näringsgrenar togs kraftfulla initiativ, som syftade till förnyelse och framsteg. Det var upplysningens århundrade, då man målmedvetet och energiskt inriktade sig på det samhälleliga, det ändamålsenliga och nyttiga. Stora ansträngningar gjordes för att både teoretiskt och praktiskt bidra till att utveckla det ekonomiska välståndet i det svenska samhället.

Ett uttryck för denna utvecklingsoptimism och reformvilja var de berättelser om tillståndet i länen, som landshövdingarna ställde samman och sedan skickade till riksdag och Kungl. maj:t. Under frihetstiden skedde detta tämligen regelbundet, medan rapporteringen under den gustavianska epoken blev mera tillfällig. I berättelserna lämnades ofta mycket utförliga upplysningar om de olika provinsernas näringsliv, framför allt i fråga om jord- och skogsbruk, fiske, handel, hantverk och industri.

Ett särskilt stort källvärde har i detta sammanhang de bilagor, som ibland brukade åtfölja landshövdingarnas egna skrivelser. Detta gäller i hög grad om de ”underrättelser och upplysningar” beträffande Mjällby sockens uppodling ”til nuvarande beskaffenhet och tilkommande förbättring”, vilka bifogades landshövding Claes Jacob Raabs berättelse om Blekinge län år 1792.

Författare till denna innehållsrika ”hembygdsbeskrivning” var kyrkoherden i samma församling Carl Engeström. Denne var bördig från Karlskrona och hade tillträtt tjänsten i Mjällby år 1775. Under sin ämbetsutövning som varade fram till år 1814, gjorde han sig för övrigt ett namn som skarp motståndare till den tidens läseri och konventiklar.

I andra samtida dokument och Ortsbeskrivande litteratur finns åtskilliga redogörelser för såväl lantushållningen i allmänhet som de enskilda bondejordbrukens tillstånd och karaktär. Engeströms beskrivning, vilken i huvudsak bygger på självsyn och underrättel-



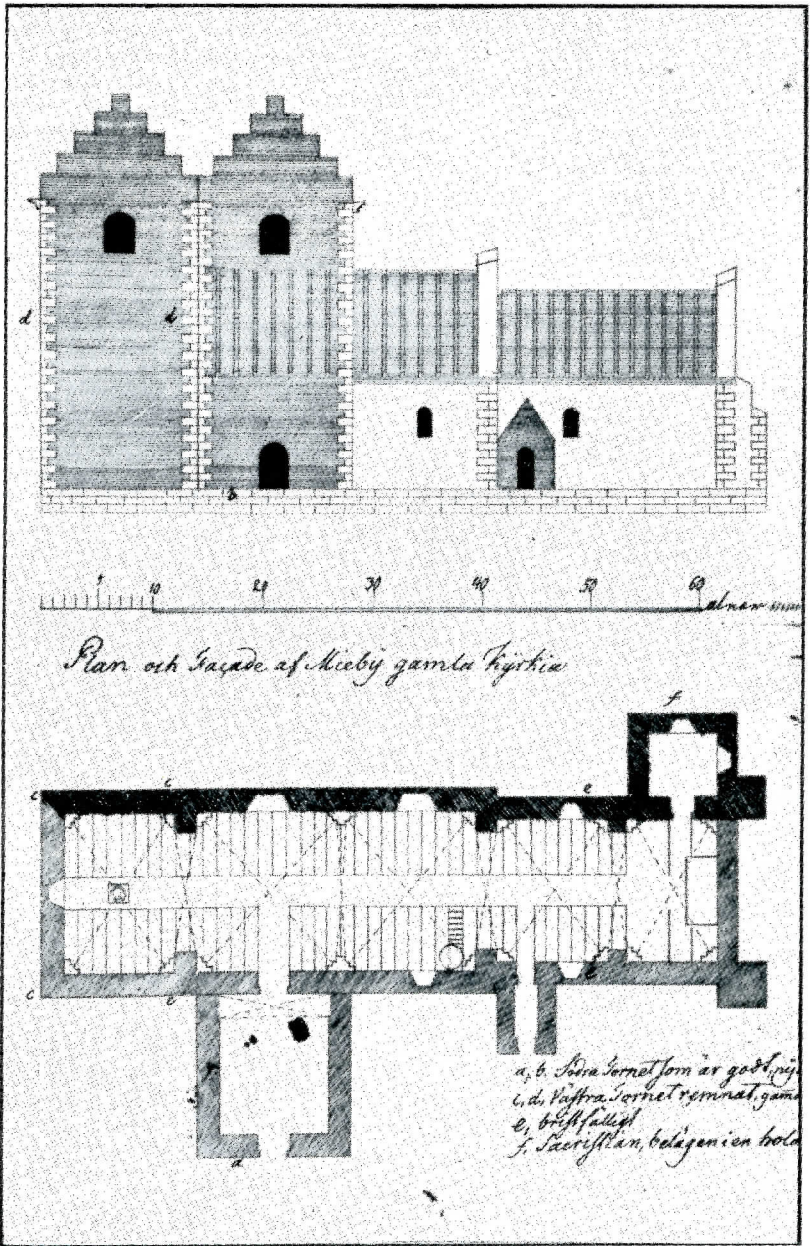
Carl Engeström (1735–1814) var kyrkoherde i Mjällby församling åren 1775–1814. Porträtt i Mjällby kyrka. – Foto: Blekinge läns museum.

ser från välinformerade meddelare, kan dock i flera avseenden komplettera och förtydliga dessa källor. Vid sidan av noggranna upplysningar om jordbruket meddelas här också många kulturhistoriskt värdefulla iakttagelser. Hit hör t ex de äldsta kända notiser-na rörande allmogens klädedräkt på Listerlandet.

Skildringen av Mjällby socken år 1792 äger ett stort självständigt värde och är av betydande lokalhistoriskt intresse. Det kan därför anses berättigat att nu återge denna text bokstavstroget och i sin helhet. Till detta har även fogats några ordförklaringar samt vissa kommenterande noter.

Ödmiuke underrättelser och upplysningar

1. Åkerbruket här i Sochn, är i anseende till Inegor och kastjor¹⁾ nu nästan i samma widd, som det tilförrene varit.



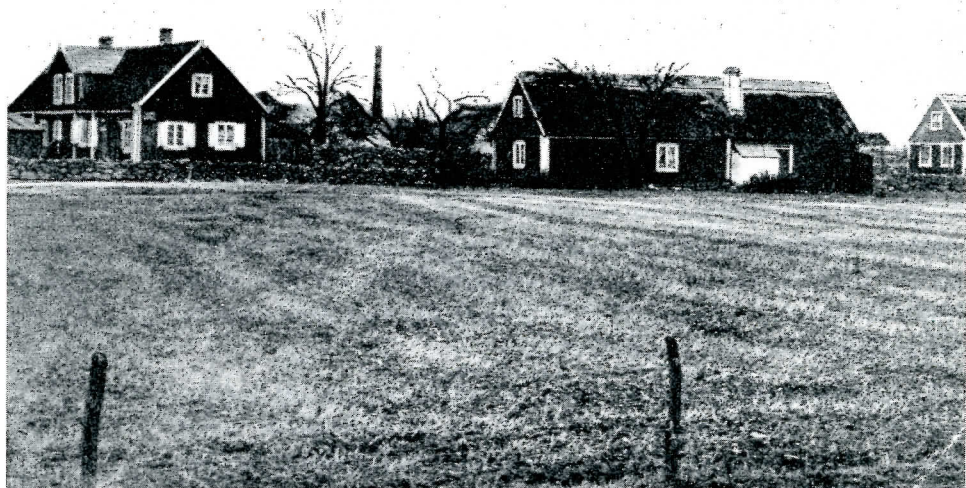
Den medeltida kyrkan i Mjällby enligt en ritning från omkring år 1788. Den nuvarande kyrkan invigdes 1796. – Efter Sveriges kyrkor, Blekinge.

Det synes nu wara i tilltagande, i anseende til stenige backars och parkers upptagande med hackor, hwarigenom de innom odala wången²⁾ eller gärdet blifwit gjorde handterliga at reda med wanliga åkerredskap, som är plog och ård, och i samma mohn mer fruktbarande af säd. Desutom äro ock wissa lycker som warit så belägna, inlagda til odala wången, innom samma hank och stôr.

Äfwen har åkerbruket här i sednare tider, genom nogare uppmärksamhet wid jordens beredande, sädesslagens omskiftande, och dikens slående, wunnit anseelig förbättring. Dock bör det ännu mer kunna hielpas, om nogare urwal wid hemmanens återbesätjande med ny åbo kunde tillåtas, såsom at tilträdaren, först genom allmänt förhör och hwad redskap angår med profs afläggande wid allmän sochnstämma inför tillförordnade för kundskap och ärfarenhet kände hemmansbrukare, uti behörige ståndspersoners i negden boende öfwerwaro til confirmerande af det protocoll som då hölts, bewisade ärforderlig skickelighet at förestå et hemman; emedan det hit til brukeliga sätt allmänna författningar utstakat, at arfwinge efter faderns död, eller afträdande, uppå dess begäran må uti Jordeboken införas såsom rätten åbo, har icke altid medfört den goda wärkan at tilträdaren warit bättre, utan snarare sämre mongen gång. Det kommer därpå an, om detta project ändå kan winna sin fullbordan, i anseende til skattemannarätt³⁾ genom arfskap, där söner äro, ifall de skulle finnas odugelige, med mindre sådane skulle ställas under kunnoge förmyndares ansvar för hemmanets rätta häfd.

Som större delen af Mielby Sochn är til landets belägenhet jemn och slätt⁴⁾, samt till sin inra lägenhet utan hög skog, idkas här både winter och wåhrsäde. Det förra endast med Råg, och det sednare med nästan alla i Riket kända sädesslag, i denna ordning: wåhrråg sås merendels i 13^{de} wecka, om annars årgången det tillåter. Ärtter i 12^{te} wecka. Böner i 11^{te} wecka. Potatoes sättes i 10^{de} wecka. Boghwete och wicker i 9^{de} wecka. Wåhrrwete i 7^{de} wecka. Lin och hampa i 6^{te} wecka. Hafre i 5^{te} wecka, och Korn i 4^{de} wecka. Detta weckotal räknas ifrån den 25 Martii gamla stilen⁵⁾, och sedan baklänges, ifrån 13^{de} til 1^{sta} wecka, som infaller vid Midsomarstid.

Wintersädet är wid 1/4 dels hemman allmännast wid 2^{ne} tunnor Råg, och om kastjord därunder lyder, kan utsädet gå til 3 tunnor. Wåhrsädet kan wid dylikt heman stiga til 6 a 7 tunnor, af alla slagen räknad.



På Mjällbyslätten. Äldre bebyggelse i Lörby. – Efter vykort i Sölvesborgs Fornminnesförenings samlingar.

Förmedelst landets inra slätta och jemna belägenhet samt ledigt från kärr och måsar til märkelig del, och at här ingen hög skog är utan wid siökanten, ganska obetydelig, synes åkerbruket här blifwa hufwudemnet för inwånarnes näring, hwilket det ock nu är.

Af Boskap kan i anseende til dålig äng, samt liten och mager betesmark, här wid $1/4^{\text{dels}}$ hemman icke födas här mer än 3^{ne} koer, ett par hästar, ett par oxar, samt i proportion 4 a 5 ungnöt, 6 a 8 stycken får, utom ungfolar til 1 a 2 styck, som hästeaflen här temmeligen idkas. Swinkreatur lägges til efter bättre eller sämre äring, ifrån 4 til 8 stycken.

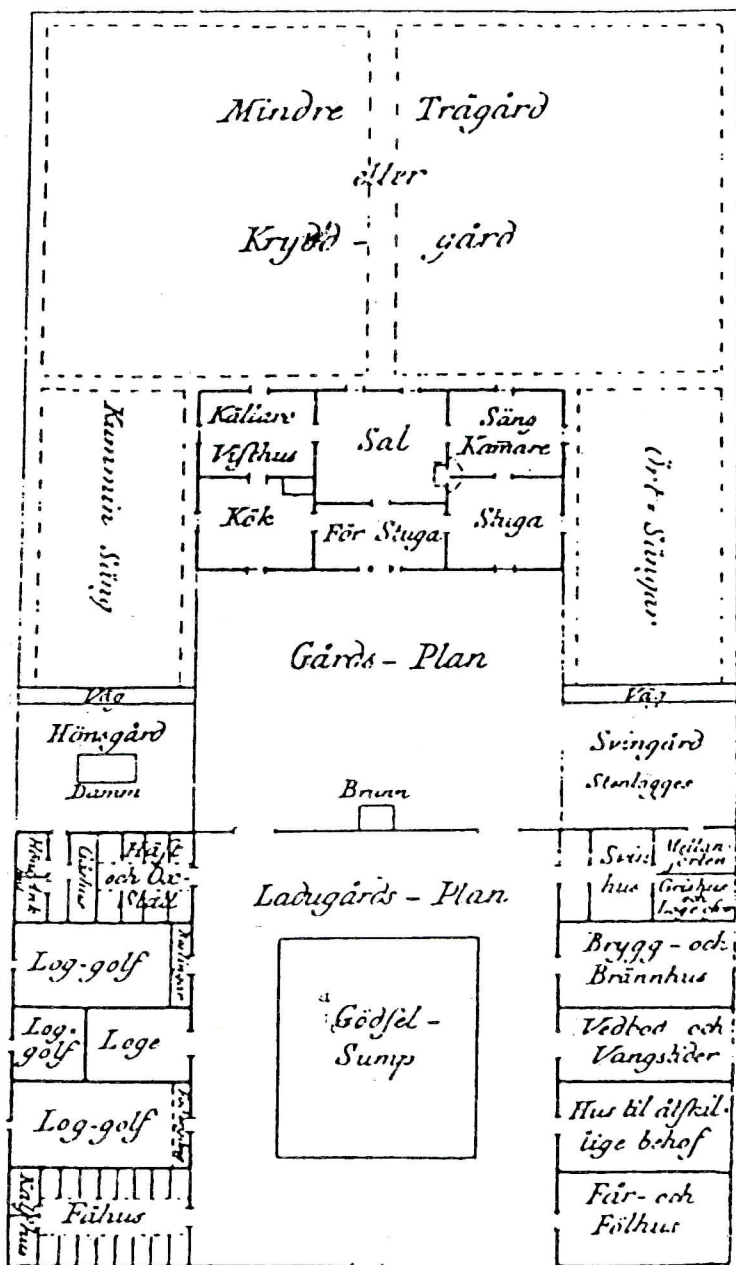
2. Näringsfongen för inwånarne härstädes, bestå mäst uti åkerbrukets och saltsiöfiskets drifwande, och hwilka naturen tildelat dem en nästan lika näringsgren. Här äro 3^{ne} fiskelägen: Nogsund, som hyser 12 ordinaru fiskare; Hällevik 25 dito, och Tossö 12 dito, utom wissa dels ordinaru fiskare, dels husmän boende i Byarne, hwilka nära sig med fiskande, i mer och mindre mohn.

3. Folknumern här i Sochn, efter alla åldrar och kön, är wid pass 2 270 personer stark. Således skulle tyckas, at en udde som utgör circa 2 mil i peripherien, och 3 fierdingswäg i diameter, där den är bredast, skulle neppeligen såsom landbo behöfwä mer folk. Men olyckan är den, at en stor del af denne folknummer består af gammalt och för ungt folk, hwilka för det närwarande icke gagna hwarken åkerbruket eller fiskerierna.

Den brist på arbetare wid åkerbruket, som nu är⁶⁾, härrör dels genom dödsfall af de förhyrde drengar under och strax efter sidsta kriget⁷⁾, dels därigenom at drengar som icke få stor lön nog emot det de intet förswarligt tjenstearbete gitta göra, hafwa låtit inskrifwa sig på Siömanshusen⁸⁾, och sedan efter en liten resa, bortdrifwa den öfriga tiden i lätja. Monga drengiar hafwa ock från åkerbruket förswunnit, därigenom at de antagit Botsmanslega efter de under kriget döde och fongne Botsmän.

Förnämsta hielpemedlet häremot, så wäl som emot ett enormt stegrande af tjenstefolks löner, ifrån denna tid uppkommit, synes genom wärkan af de tid efter annan utgångne författningar, neppeligen något wara bättre än förfallande til krigstienst för manspersoner, då de antingen äro för monga på ett ställe, eller ock för lätja och lösaktighet löpa åstad at gifta sig utan at sedermera idka något näringsfong; samt tukthus för qwinspersoner, som af lätja sätta sig för sig sielfwa, under sken at stå hos någon Bonde i skatt. Detta medel har åtminstone förr gagnat landet. Kan ock hända, at ett mer inskränkande, och til behofwen mer afpassat antagande af folk wid siömanshusen, wore ett härligt hielpemedel, at snarare få nödige arbetare så wid åkerbruket som wid saltsjöfisket. Och i anseende til det sednare, tror man, at uppmuntran för ordinaru fiskare at förse sig med en dreng som til fiskande blef inöfwad, kunde med tiden göra den wärkan, at sådane drengars nedsättjande wid siostränderna hwarmed Riket mäst är omgifwit, skulle med sit arbete göra Riket en ansenlig nationele winst.

Nu så länge fiskare endast uppdrager sin son i denna kundskap, blir antalet af fiskare ej större än det förr warit, ty när sonen uppnår den ålder, går fadern undan, och sonen stiger til skatten i stället. Detta kunde likwäl ske, om ock dreng tillika uppdrogs, och fiskaredoter som är owan från alt landtmannaarbete, kunde däremot såsom wan wid fiskande genom en sådan dreng se sig snarare bergad uti äktenskapswägen.



Den märklige bonden och riksdagsmannen Knut Pehrsson i Hörby, "Mjällby kung", redovisade år 1800 i en "Åkerbruks-Cateches eller hjälpreda för landtmän", hur en "modern" bondgård enligt hans mening borde disponeras.

4. Qwinfolkens sysslor här på orten, bestå mäst uti at spinna och wäfwä, samt för öfrigt biträda wid utwertes hushållningen, med at köra och hösta, men intet at tröska, som annorstädes händer.

Folkets lynne härstädes är hurtigt och färdigt at förbättra sina förmoner, än genom effertanka i hushållswägen, än genom handel af landmanna wahror och än genom sochnhandwärsidkande.

Tobaksplanteringen drifwes nu mer icke til den widd som tillförrne⁹⁾ då tider och omständigheter gynnade med afsättning swarande emot arbetet därmed, ty nu gäller denna wahra från landmannen mindre än intet, således planteras denna wäxt endast til eget behof.

Potatoes är än den enda jordfrukt folket i allmänhet planterar, men det så tillräckeligen, at afkastningen däraf utgör både landmannens mästa föda, och stadboens förnögelse. Denna potatesplantering utgör således här en god näringsgren för sochnens fattiga, hwilka, sedan Bonden tillagat jorden, sätta desse folk däraf til halfwa och tredjung på bondens jord, och sielfwa luka den, samt upptaga frukten til delning.

Lefnadssättet här, är mycket tarfweligit i mat och dryck, och merendels hålles umgänget innom Byen, ty denna Sochn består endast af Byhar¹⁰⁾.

Benägenhet för öfwerflöd wisar sig wäl något uti större hus och wåningsrum, jemte den wanliga stugan, och hos tienstefolk uti Klädeskläder och annan granlåt, men tywärr största öfwerflödet består hos de flästa uti bränwinsconsumerande, så at hela lager däraf knappast förslå. Detta gör at förmögenheten hos mongen förswinner och hos mongen förmerar sig.

De siukdomar som här mäst råda, är förkylningsfebrar, hwilket lärer mäst förorsakas däraf at landet här är flackt och öppet.¹¹⁾

Klädedrägten här är ordinärt af wadmar och skin, men högtidskläder til tröja och wäst, af blott kläde samt skinbyxor för karlarna.

Qwinfolken bruka mäst klädeströja til högtids med sidenband eller border, eller ock öfwerlif af siden eller ock utskuren samet med guld eller silfwerspetsar. Kiortelen är antingen af röd Charlakan, Camelot eller Kläde. Om lifwet brukas sidenbelte med guld eller silfwer frantsar, och kallas fältteckn. Förklädet är Cammarduk, hollands eller annat fint lärft. Hufwudbonaden är allmännast en fin lärftsklut, utan spetsar.

Bröllop och andra gillen som anställas wid kyrkogång, kiörslohielp eller dylika tillfällen, firas på det sätt, at gästerne äro hos sin



Hörviks fiskeläge enligt Johan Ericsson i Ny illustrerad tidning år 1877.

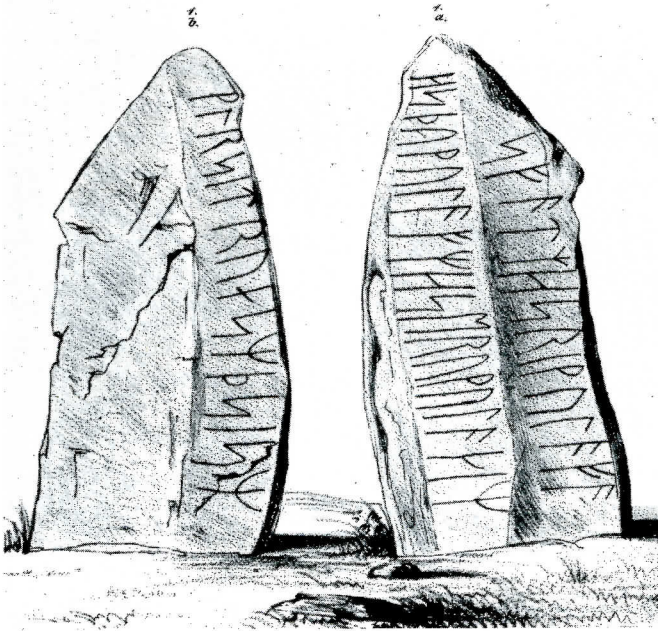
wärd 2 a 3 dagar, undfågnas med 3^{ne} mål om dagen, hwartill gästerne bidra med sina förningar dem de taga med sig, af ägg, ost, Ris eller Boghwetegröt, Sockerkaka eller Sweskontårta, sällan Mandeltårta.

Drycken som wärden sielf släpper til består af flere fat öl och ankare Bränwin, hwaraf intet får blifwa öfwer. Nu liksom börjat at blifwa wanligt äfwen hafwa litet win, och wore önskeligit detta icke måtte förmera sig.

5. Mielby Sochn är mäst en halfö, omgifwen med saltsjön å de två sidor, och med den tredie sammanhängande wid Gammalstorps och Silfvitsborgs sochnar. Är en half mil belägen från Silfvitsborg som är närmaste stad. Här är inga sjöar eller åar, och icke mer än en betydlig måse. Sochnen håller sina wanliga Kyrko-, tings- och Qwarnwägar wid makt, och wet ingen när de blifwit anlagda.

Här äro inga Bruk, och icke mer än 1 herregård, Skönabäck kallad¹²⁾, af 3/4 heman kronoskatte med några därunder lydande utsochne frälsehemman innom sochn.

6. Afskrifter af Byeordningar, äro lefwererade till Länsmannen at öfwerlämna, efter de icke alla hunno med afskrifterna däraf til des min expedition war färdig.



"Hädulv, Hjorulvs ättling, ristade till minnet av Härjuly dessa runor", berättar "Istabysten". Ristningen tillkom sannolikt under 600-talet. Stenen var ursprungligen rest inne i byn, invid vägen till Torsö. Genom rektor F. W. Dahls försorg flyttades den 1878 till Nationalmuseum och förvaras idag på Statens Historiska Museum. – Efter J J Worsaaes Blekingeske mindesmaerker fra hedenold, 1846.

Åkerbrukssällskaper äro här än inga, och till deras iordning sätande, är föreslagit uti 1^a punkten om åkerbruk. Förslag på de personer som därtill böra utses at wara examinerer, torde wara bäst om de wid den allmäna sochnstämma, under hwilken förhöret ske, fingo utses, på det wissa öfwerenskommelser hwilka menige hopen holla före icke wara skadeliga. Med de så kallade Landthushollare i hwarje By, har föga hit till kunnat uträttas, som de icke egt autoritet, och mongen icke en gång capacitet.

7. Bästa och säkraste utwägar til landets uppodling torde utom det som nyligen nämnt är, äfwen detta tiena til förmohn, om de flere kastjordar, och annan oländig utmark som als intet bete ger åt boskapen blefwo emot billigt arrende, til kunnige planteurer upplätne, hwilka dem til fruktbarhet nytjade hwart år, emot det at kastjordarne nu upptages endast hwart 6 a 7^{de} år, och den oländiga

marken als intet, hälst här så wäl som annorstädes kan wara nog mark ändå til Boghwete, och dessutom har man i alla tider ärfarit at allmoge så wäl som ståndspersoner icke medhunnit sielfwa uppodla sådana flacka och stora jordstycken.

Jemte detta, wore ganska wäl, om årliga rapporter fingo inkomma af någon därtil förordnad kronobetiening, huruvida nödige Planter – Skog – hagar blifwit efter alla utsyningsresolutioner wärkstälta och inrättade, hwilka rapporter blefwo säkrast, om oangifwen person hade tillstånd inkomma med omständelig berättelse, huruvida rapporten wore accurat, eller något wid giöromålen försumat, ty be-
dröfwelig ärfarenhet wisar, at högskogen på de mindre skogrika orter, redan, så blifwit medtagen, at nästan ingen återplantering, utan för stor möda och kostnad, står at wänta. Redelig syn om skogens återplantering, då och då, wore en för Riket ganska hälsosam författning.

8. Uppgift på de personer, som gjort sig förtiente til belöning för uppodling lärer blifwa oantagelig, som den uppodling här skett, består endast uti klakängs upptagande til åker, hwarigenom höbergningen blifwit så förminskad, at Boskapen wid longa och kalla währar genom swält creverat, samt gödselhögen förminskad och utmagrad.

Får ock stengärdesgårdars uppdragande namn af uppodling, äfwensom gamla lyckors återupptagande på utmark, är detta så allmänt härstädes, at registeret blef för stort.

9. Trädgårdar brukas här icke bland allmogen, utan hafwa de endast en kåltäppa wid sina hus, i hwilken några få frukträd wäxa, merendels af sämre sort. De trädgårdar som hollas i wederbörlig ordning wid Skönabäck och Prästegården, äro så få, at därpå intet afseende kan göras.

10. Historiska anmärkningar om denna ort, wet man inga andra, än at här fordom funnits några runstenar¹³⁾, som dels uti salig herr kyrkoherden Klings Disputation¹⁴⁾, dels genom en ifrån Lund i dessa dagar utkommande Beskrifning öfwer Blekinge¹⁵⁾, äro berättade.

NOTER

1. Lyckomark, som efter att ha brukats i tre år "kastades ut", dvs fick vila i sex till tio år. Denna jord besåddes sedan med havre eller råg men gödslades aldrig.
2. Jord, som sedan gammalt var uppodlad och fördelad mellan de olika gårdarna i byn. Vång är den skånska benämningen på åkerfält.
3. Jordäganderätt. Skattebonde var detsamma som självägande bonde. I 1789 års förenings- och säkerhetsakt förklarades uttryckligen, att skattebondens rätt till sin jord skulle vara lika fri och fullständig som adelsmannens rätt till frälsejorden.
4. "Socknen liknar mera Skåne än Bleking", noterade professor Nils Henrik Sjöborg i sin "Blekinges historia och beskrifning", som utkom i Lund 1792-93.
5. Så kallades den julianska kalendern, som fram till år 1753 tillämpades i Sverige. Detta år infördes slutgiltigt den "nya stilen", den gregorianska kalendern, varefter i övrigt inga påtagliga förändringar skett i den svenska tideräkningen.

Den 25 mars gammal stil blir den 5 april ny stil.

6. Bristen på arbetskraft i jordbruket var ett under 1700-talet ofta återkommande problem. Särskilt många klagomål över den knappa tillgången på jordbruksarbetare förekom allmänt på 1790-talet, då skördarna i regel blev goda. Som redskap för att säkerställa de besuttna klassernas arbetskraftsbehov fungerade främst tjänstehjonsstadgorna och bestämmelserna om laga försvar. Tjänstehjonet fick en plats i systemet, medan den försvarslöse ställdes utanför och straffades.
7. Gustav III:s ryska krig 1788-1790.
8. Sjömanshusinstitutionen hade inrättats vid mitten av 1700-talet för att övervaka ordningen inom samt förmedla arbetskraft åt handelsjöfarten.
9. Tobaksodlingen hade redan på 1720-talet fått ett snabbt uppsving i Blekinge liksom i Skåne. På Listerlandet var planteringarna av betydande omfattning.
10. Socknen, heter det i Sjöborgs samtida landskapsbeskrivning, består inte av "enstaka torp, som annorstädes i Bleking, utan av stora byar". Denna bebyggelsekaraktär hade området redan under medeltiden.
11. En annan förklaring lämnade Engeströms företrädare i ämbetet, kyrkoherde Peter Kock, som år 1767 antecknade, att socknens invånare blev sjuka, emedan de "hafva intet betänkande vid at då de äro aldra varmest et svettigast gå med öppnade kläder uti den strängaste kölden".
12. Herrgården, som har medeltida ursprung, innehades vid denna tid av kapten Ebbe Ludvig Rosentwist och hans hustru Anna Beata Gyllenpamp. Gården var mycket väl brukad. "Till intet Hemman i Blekingen finnas flere gärdesgårdar af Stenmurar lagde än till Sjönebeck, hvars nästan alla Inn och Utågor äro med sådane gårdar fredade", berättar lantmätare Gabriel Wickenberg år 1793.

13. Här åsyftas närmast den välkända runstenen i Istaby, vilken dock år 1878 togs från platsen och flyttades till Stockholm.
14. Adam Julius Kling, som på 1740-talet var respondent för två avhandlingar om Medelstad respektive Östra härad.
15. Dvs Sjöborgs ovan nämnda Blekingebeskrivning.

ORDFÖRKLARINGAR

Bovete – sädesslag, som framför allt odlades på magra grus- och sandjordar. Fröna maldes till mjöl eller gryn.

Byordning – en lokalt anpassad stadga, som reglerade samarbetet mellan bönderna i den oskiftade byn.

Camlott – ett maskinvävt, mönstrat och fint ylletyg, som ofta var importerat från England eller Frankrike.

Fjärdingsväg – en fjärdedel av en gammal svensk mil, dvs 2.672 m.

Husman – lantarbetare eller hantverkare, som hade eget hus på byns mark men inte själv ägde någon jord.

Jordebok – förteckning över gårdar med uppgifter om de skatter och avgifter, som gårdarna årligen var skyldiga att erlägga till staten och jordägarna.

Kammarduk – fin linnevävnad.

Klakäng – svagäng.

Kläde – ett ylletyg med särskilt slät och polerad yta.

Krevera – ”stryka med”.

Kronoskatte – detsamma som skattejord, dvs jord som ägdes och brukades av självägande bönder. De hade förvärvat skatterätten genom att erlägga ett engångsbelopp till kronan (staten) för ett tidigare kronohemman.

Kyrkogång – detsamma som kyrktagning, dvs den kyrkliga ceremoni, varigenom en kvinna, som fött barn, återupptogs i församlingens sociala och religiösa gemenskap.

Lega – avtal om lejning av arbetskraft (legoavtal).

Lycka – mindre intaga på byns utmark.

Lärft – ett av lingarn vävt, slätt tyg.

Scharlakan – (högrött) ylletyg.

Ståndsperson – ett ord med något skiftande betydelse. Vanligtvis åsyftades dock en person, som ekonomiskt och socialt höjde sig över de breda folklagren.

”*Til halfwa och tredjung*” – till hälften och tredjedelen.

Tukthus – straff- eller tvångsarbetsanstalt. Under frihetstiden intogs till sådana institutioner alla kvinnor, som dömts till straffarbete.

Uppdraga – ”uppfostra”.

Utsockne frälsehemman – frälseägt hemman, som låg utanför den socken, där jordägarens sätesgård var belägen.

Vadmal – tjockt, tätt och ”luddigt” ylletyg.

Åbo – den, som under ärftlig besittningsrätt (”åborätt”) brukade annans jord.

Åring – årsväxt.

KÄLL- OCH LITTERATURFÖRTECKNING

1. Otryckta källor:

Riksarkivet, Stockholm

Landshövdingens i Blekinge län berättelse till Kungl. Maj:t 1792.

2. Tryckta källor och litteratur:

Björnsson, S., Blekinge. En studie av det blekingska kulturlandskapet, Lund 1946.

Cavallin, S., Lunds stifts herdaminne. Del 5. Lund 1858.

Cronholm, C., Blekings beskrivning. Faksimil. Malmö 1976.

Sjöborg, N.H., Utkast till Blekings historia och beskrifning. Del 1-2. Lund 1792-93.

Utterström, G., Jordbrukets arbetare. Levnadsvillkor och arbetsliv på landsbygden från frihetstiden till mitten av 1800-talet. Stockholm 1957.

Landshövdingarnas berättelser om länens tillstånd under 1700- och 1800-talen. Meddelanden från Svenska riksarkivet för år 1953. Stockholm 1955.

Wickenberg, G., Blekinge gästgivaregårdar 1793. Faksimil. Karlskrona 1974.