



SOLVESBORGS
MUSEUM
— en vägledning

Text:
Hans Milton

Producerad med bidrag från
Stiftelsen Syskonen Balkenhausens Samfond

Omslaget visar en senmedeltida ljusstake
från karmeliterklostret i Sölvesborg
Den gula strukturen är
museets fasad

© Hans Milton och Sölvesborgs kommun, 1996
Foto: Jonte Göransson
Layout: Bo Sandqvist
Tryck: Skogs Boktryckeri AB, Trelleborg, 1996

**Sölvesborgs museum
– en vägledning**

Innehåll

Sölvesborgs museum	3
Förhistorisk tid	5
Jägerstenålder	7
Bondestenålder	8
Från brons till järn	10
Medeltid	11
Sölvesborgs slott	13
Medeltidsstaden	15
Karmeliterklostret	16
Nyare tid	17
Sölvesborgs stad och borgerskap	20
Fajans och brännvin	23
Hantverk och industri	24
Sjöfart, hamn och varv	25
Svanlunds salong	26
Ett hantverkarhem	27
Allmogen	28
By och härad	30
Bild, bildning och kommunikation	31
Litteratur om staden och bygden	32



SÖLVES- BORGS MUSEUM

Dagens Sölvesborg är ett resultat av många generationers samlade arbete. Stad och bygd har en egen historia, från vilken kvarlevor av olika tidsåldrar ännu kan spåras och betraktas.

Staden med sina byggnader, kvarter och gator utgör i likhet med det omgivande landskapet ramen för vår vardagliga tillvaro. Hur denna fysiska närmiljö successivt har vuxit fram, fungerar och skall utvecklas vidare angår oss alla.

Allt samhällsliv beror ytterst av människan. Att uppmärksamma människors levnadslopp och gärningar är också att lära av deras framgångar eller missöden. Bakom våra egna röster kan vi mer eller mindre tydligt höra andra berätta om det förgångnas lycka och olycka.

Mycket har förändrats och mycket kommer att förändras, men det nya har

nästan alltid rötter i det som varit. Att med respekt vårda och värna det kollektiva minnet är därför en väsentlig uppgift även för framtiden. Omsorgen om ett gemensamt förflutet ger god grund för en positiv ortskänsla till gagn för identitet och samhörighet.

Sölvesborgs museum vid Skeppsbrogatan mellan torg och hamn vill på ett meningsfullt sätt spegla den lokala historien från forntid till nutid. Museibyggnaden är från 1830-talets början och tjänstgjorde länge som brännvins- och spannmålsmagasin. För sitt nuvarande ändamål togs den i bruk år 1982.

Samlingarna, som inbegriper både Sölvesborgs stad och det angränsande Listerlandet, förvaltas och vårdas av kommunen tillsammans med den sedan år 1913 aktiva fornminnesföreningen.

I två med stilfulla valv försedda källarum visas spännande utgrävningsfynd från forn- och medeltiden:

Det förhistoriska materialet härrör till större delen från Listers stenålder. Något av en raritet är den välbevarade 5000–6000 år gamla spetsbottnade lerkrukan. Brons- och järnåldern representeras främst av arbetsredskap, vapen och kultföremål. Medeltidssamlingen domineras av lämningar från Sölvesborgs slott och karmeliterklostret.

Museets hela övre plan innehåller sevärd minnen, huvudsakligen från 1800-talet, ur sölvesborgarnas och listerallmogens liv till vardags eller fest. Här kan man gå på upptäcktsfärd bland både stort och smått.

Stenålder	Jägarstenålder	10000–4200 f.Kr
	Bondestenålder	4200–1800 f.Kr
Bronsålder	Äldre bronsålder	1800–1000 f.Kr
	Yngre bronsålder	1000–500 f.Kr
Järnålder	Förromersk järnålder	500 f.Kr–år 0
	Romersk järnålder	År 0–400 e.Kr
	Äldre germansk järnålder	400–550 e.Kr
	Yngre germansk järnålder	550–800 e.Kr
	Vikingatid	800–1050 e.Kr
Medeltid	Tidig medeltid	1050–1200
	Högmedeltid	1200–1400
	Senmedeltid	1400–1530
Nyare tid		1530–nutid

Förhistoriska och historiska perioder med ungefärliga tidsramar



FÖRHISTORISK TID

Sin huvudsakliga form fick Listerlandets topografi under och omedelbart efter den senaste istiden. Ungefär 10300 f.Kr. var isen definitivt borta. Jordskorpan började nu långsamt höja sig. Samtidigt varierade havsvattnets nivå kraftigt. Ibland steg Östersjöns yta fortare än landet höjdes, ibland tvärtom.

Länge påverkades landskapet mycket litet av människan, som smidigt anpassade sig till naturens egna förutsättningar. Först när jordbruk och boskapsskötsel för cirka 6000 år sedan blev de egentliga basnäringarna, blev miljöingreppen större. Naturmarken omvandlades till kulturmark. Landskapets historia är därför till väsentlig del även historien om dess människor.

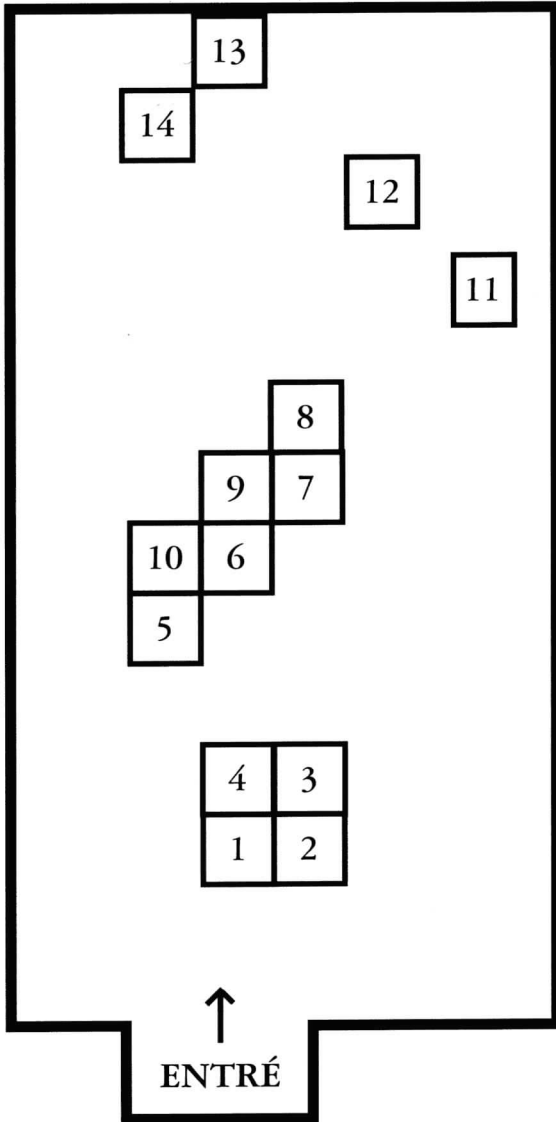
All periodindelning blir med nödvän-

dighet mer eller mindre godtycklig. Stora och avgörande förändringar sker emellanåt snabbt men kan lika gärna vara ett resultat av en längre utvecklingsprocess. Traditionellt brukar dock den förhistoriska tiden grovt uppdelas i sten-, brons- och järnålder.

Under förhistorisk tid befolkades och koloniserades Lister. Landet fick successivt en fast bebyggelse av gårdar och byar. De spridda bosättningarna knöts allt närmare varandra till en ekonomiskt och politiskt sammanhängande bygd.

Vid vikingatidens slut omkring 1050, som i Norden räknas som den historiska tidens början, var den grundläggande bebyggelsestrukturen i stort sett etablerad. Listerlandet utgjorde sannolikt då också en del av det danska väldet.

Förhistorisk tid



Monter nummer:

- (1) Jägarstenålder: ben- och flintredskap
- (2) Jägarstenålder: yxor, skrapor och knivar
- (3) Flintor och flintteknik
- (4) Erteböllekulturen
- (5) Bondestenålder: trattbägarkulturen
- (6) Bondestenålder: den gropkeramiska kulturen
- (7) Gropkeramik
- (8) Bondestenålder: båt-/stridsyxekulturen
- (9) Stridsyxor och slipstenar
- (10) "Dolktid"
- (11) Sten med "magiska" skålgropar
- (12) Bronsålder: gravurnor, yxor, svärd och idolbild
- (13) Järnålder i Istaby
- (14) Järnåldersfynd från Listerlandet

Jägarstenålder

Den äldre stenåldern, jägarstenåldern, är den tidigaste och samtidigt den längsta förhistoriska perioden. Människorna livnärde sig på jakt, fiske och insamling. I en yppig ädellövskog rådde god tillgång på lämpligt viltbråd, främst älg, kronhjort och uroxer, som jagades med båge, pil och spjut. I havet fanns ett överflöd på fisk, fågel och säl. Näringsresurserna var nästan outtömliga.

De första kända spåren av människan på Listerlandet är de tandade benredskapen från centralbygdens moss- och kärrmarker. Förutom ljuster, harpuner och enkla metkrokar av ben användes vid fiske även fasta anordningar som risflätade ryssjor. (1)



Benspetsar, brukade som ljuster vid fiske

Fångstfolkets boplatser låg nära den forntida strandlinjen. Till det tidstypiska redskapsbeståndet hörde grovt tillslagna och oslipade kärnyxor, trindyxor av

grönsten, mejslar (sticklar), skiv- eller spånkrapor och knivar. (2)



Trindyxa (av grönsten)

Flintan var stenålderns viktigaste råmaterial för tillverkning av vapen och verktyg. På Lister förekommer två sorters flinta, den grå och ljusprickiga Kristianstadsflintan samt den hårdare och tätare sydvästskånska flintan. Flinttekniken blev med tiden ytterligare förfinad och mer avancerad. (3)

Mot jägarstenålderns slut ger sig en annan befolkningsgrupp tillkänna. Den nya s.k. erteböllekulturen var från början en ren fångstekonomi, som efter hand blev mera sammansatt. Jakt, fiske och insamling kompletterades med en begränsad sädesodling och boskapsdrift. Man lärde sig också den svåra konsten att bränna lerkärl och tillverka flintyxor med fint slipade egg. (4)

Bondestenålder

Under den yngre stenåldern, bondestenåldern, blev hushållningen allt mindre baserad på fångst och allt mer på lantbruk. En stor och avgörande förändring av människans levnadsvillkor hade påbörjats. Bondenäringen skulle på sikt medföra såväl nya produktions- och konsumtionsmönster som en annorlunda samhällsstruktur.

Liksom tidigare var bosättningarna i allmänhet relativt kustbundna. De nyttigheter, som kunde hämtas ur havet, var fortfarande mycket betydande. På Listerlandet har till vår egen tid också bevarats många lämningar från ett flertal artskilda stenålderskulturer.

Det mest omfattande bosättningskomplexet är lokaliserat till Siretorpsområdet. I ett undre kulturlager låg här bl.a. skärvor av "trattbägarkeramik", vars typiska lerkärlsform var en bägare med utsvängd



Snörörnerad skärva av trattbägarkeramik

mytning. Keramikens ålder har uppskattats till minst 6000 år. Den utgör därmed ett av de allra äldsta fynden från en sydskandinavisk jordbruksekonomi. (5)

I ett annat boplatsskikt upptäcktes talrika spår efter den s.k. gropkeramiska kulturen. Dess mest karakteristiska kärl är en spetsbottnad kruka, som dekorerats med i lergodset djupt intryckta gropar ofta i kombination med flera andra orneringsmönster.

Gropkeramikernas dominerande näringsfång var sannolikt fiske och säl-fångst, men de har även hållit boskap och odlat säd. För dessa "fiskarbönder" utgjorde den långsmala spånspilspetsen ett viktigt jaktvapen och den tjockackiga yxan ett tjänligt arbetsredskap. (6–7)



Spånspilspetsar från Siretorp

Av allt att döma har de olika keramiktraditionerna åtminstone till någon del varit samtidigt eller överlappat varandra.

Jordbruksekonomin ökade undan för undan i betydelse. Röjningen av urskogen intensifierades och jorden brukades effektivare.

Männens främsta ägodel och statussymbol blev en konstfärdig stenyxa, som fått ge namn åt den nya kulturyttringen, båt- eller stridsyxekulturen.

Till dess eleganta formvärld hör också snör- och kamstämplade lerkärl, enkla skafthålsyxor samt långsmala, fasetterade slipstenar, som användes vid yxframställningen. (8–9)

Stridsyxekulturen anses numera inte ha introducerats genom ett invandrande folk utan har snarare vuxit fram ur trattbägarkulturen som ett nytt socioekonomiskt och religiöst system.



Stridsyxor

Det finns även mycket som talar för att stridsyxekulturens människor särskilt ägnade sig åt get- och fåravel.

Under bondestenålderns slutskede kulminerade odlingsexpansionen. Ännu större landtytor avsattes för åkerbruk och betesgång.

Parallellt blev stenföremålen, inte minst dolkar, spjutspetsar och skäror, mer och mer formade efter kontinentala metallförebilder. Flinttekniken nådde nu sin absoluta höjdpunkt. (10) Tidens mest särpräglade gravform var hällkistan med ett av flera kluvna stenhällar uppbyggt rektangulärt rum.



Flintdolk från bondestenålderns slutskede

Från Centraleuropa fann bronzen genom en allt större varucirkulation sin väg till den yngre stenålderns bönder och herdar på Lister och började konkurrera med det inhemska stenhantverket. Stenåldern gick under denna nyskapande brytningstid, som ibland brukar kallas kalkolitisk tid eller "kopparsstenålder", gradvis över i den första metallåldern.

Från brons till järn

Under bronsåldern utvecklades en rik och livaktig bondekultur på Listerlandet. Bronsen, som är en blandning av koppar och tenn, blev det begärligaste materialet för vapen, smycken och verktyg. Eftersom såväl råmetallen som helt färdiga bronsprodukter måste införas utifrån, ökade den långväga handeln.



Holkyxor av brons

Många kända storhögar och rösen indikerar att detta lokalsamhälle varit välorganiserat och socialt skiktat. Från yngre bronsålder härrör de lösa fynden av holkyxor och en svärds klinga. När likbränning då också blev regel, placerades askan och de brända benen oftast i en urna, som gravsattes i en grop direkt under flata marken. (12)

Om bronsåldersmänniskornas religiösa föreställningar och kult minner skålgropsstenen från Mjällby socken (11) och den lilla idolbilden, ”gudinnan med halsring” från Valje. (12)

På en skyddad platå vid Istaby har genom arkeologiska utgrävningar frilagts en bosättning med rester av flera s.k.

långhus från övergångsskedet mellan brons- och järnålder. Här har dessutom ett större bygravfält från romersk järnålder utforskats. I gravarna hittades bl.a. elegant formade lerkärl, redskap för lädertillverkning samt exklusiva guld- och silverornerade dräktspännen. (13)

Järnåldern, som i museets samlingar (utöver föremålen från Istaby) representeras av keramik, glaspärlor, sländtrissor, vävtyngder och eldslagningsstenar (14), kan ses som en mestadels dynamisk tid. Nya och varierande levnadsmönster utbildades. En stark befolkningstillväxt ledde till tätare bebyggelse och ökad livsmedelsproduktion.

Lister blev under denna spännande period en fullåkersbygd, ett öppet och ljusst kulturlandskap med ansenlig odling av brödsäd, omfattande ängbruk och vidsträckta betesmarker.



Sten med ”magiska” skålgropar



MEDEL- TID

INorden sammanfaller medeltidens början med kristnandet och dess slut med reformationen. Den omfattar således ungefär perioden 1050–1530.

Under denna tid grundlades staden Sölvesborg. En medeltida stad skilde sig från sitt omland inte bara genom en tätare bebyggelse och en större folkmängd. Den hade även egen styrelse, förvaltning och rättskipning. Handel och hantverk var de egentliga stadsnäringarna, men borgarna ägnade sig också åt jordbruk, boskapsskötsel och fiske.

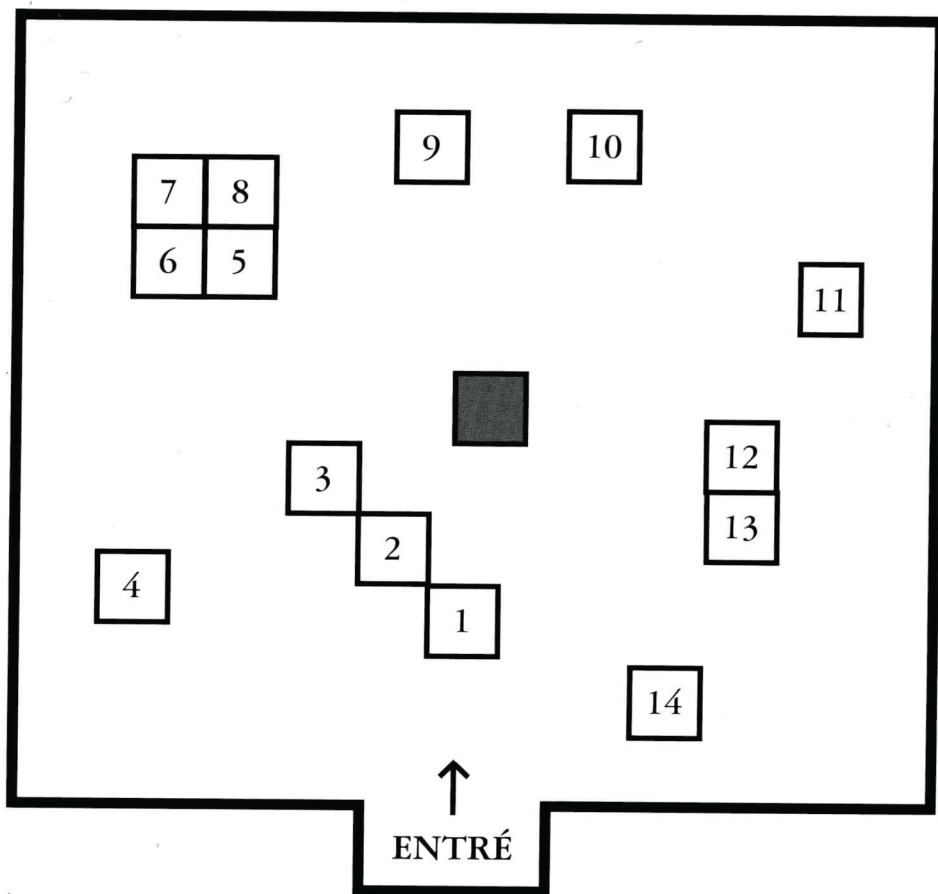
Till följd av många bränder är S:t Nicolaikyrkan den enda kvarstående medeltidsbyggnaden i Sölvesborg. Kyrkans olika delar har tillkommit i etapper under 1300- och 1400-talen. Vid den katolska tidens slut byggdes den också delvis samman med ett karmeliterkloster.

Den omkringliggande bygden, Lister, räknades ännu på 1500-talet som en fristående provins, skild från både Blekinge och Skåne. Under medeltiden utkristalliserades här det "bondelandskap", som i princip skulle bestå fram till 1800-talet.

Listerlandet och emellanåt även Sölvesborgs stad underordnades småningom Sölvesborgs län. Länsväsendet var det system, varigenom kronan styrde riket på lokal och regional nivå. Länet och särskilt ett län med ett kraftigt befäst slott gav sin innehavare stort militärt och politiskt inflytande.

Från Lister fördes jordbrukets och boskapsskötselns produkter in till Sölvesborg för att omsättas på torget eller användas till borgens försörjning. Staden och länet var för sin hushållning starkt beroende av omlandet.

Medeltid



Monter nummer:

- | | |
|---|--|
| (1) Sölvesborgs slott | (9) Karmeliterklostret |
| (2) Tegel, järn och glas | (10) Tegel, brons och glas |
| (3) Från ofärdstider | (11) Näringar: jordbruk och fiske |
| (4) Vapen och ryttartillbehör | (12) Lösfynd från medeltid och renässans |
| (5) Lösfynd från medeltid och renässans | (13) Kakel och diverse krukmakerigods |
| (6) Mat och dryck | (14) Oljelampa och ljusstakar på kalkstensplatta |
| (7) Köksredskap, lås och nycklar | |
| (8) Näringar: boskap och fiske | |

Sölvesborgs slott

Allra senast vid 1200-talets mitt har på den danske kungens initiativ en mäktig borg uppförts på en flack sandbank i Sölvevikens inre del.

Med sitt strategiska läge intill den trånga passagen mellan Ryssberget och havet blev borgen den viktigaste medeltida befästningen i Östdanmark. Härifrån kunde kommunikationerna till lands effektivt kontrolleras samt den kustnära sjöfarten hållas under uppsikt. Platsen måste ha valts med särskild omsorg och stor skicklighet.

Att inneha ett fäste av denna storlek blev en väsentlig förutsättning för makten över riket. Den, som behärskade de flesta och starkaste borgarna, var i praktiken landets herre och styresman.

Därmed hade regenten både försäkrat sig om ett kraftfullt skydd för sitt territorium mot yttre fiender och rest ett bål-

verk mot inre opposition från aristokrati, ärkebiskop eller upproriska bönder.

Slottets byggnadshistoria är i stora drag känd genom arkeologiska och skriftliga vittnesbörd. Överst på den 9–10 meter höga, mestadels konstgjorda kullen, byggdes tidigast en enklare träbefästning, en s.k. motte. Anläggningen skyddades genom ett sinnrikt system av vallgravar, en inre och en yttre.

Alldeles i närheten iordningställdes samtidigt en betydligt svagare befäst halvmåneformig förborg. Här gavs utrymme för bostäder, fähus, hantverks- hus och magasin. Broar av trä förenade borgkulle, förborg och fastland.



Sporrtrissa (1300-talet)



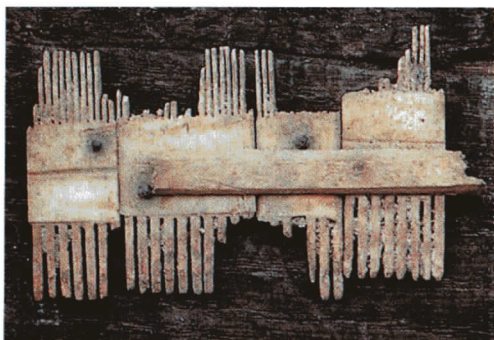
*Armborstbeslag
(1400-talet)*

Sannolikt någon gång under kung Erik Menveds regeringstid (1286–1319) restes ett påfallande kraftigt, vid pass trettio meter högt, tegelklätt stentorn, vars fundament och murrester fortfarande sätter sin prägel på ruinkullen.

Runtomkring kärntornet anlades en fyrkantig randbebyggelse, som strikt inramade den stensatta borggården. (1)

Borgen i Sölvesborg omnämns i historiska källor första gången år 1343. Under senmedeltiden var den periodvis en mötesplats, där unionstidens regenter och herremän samlades för att överlägga och besluta om rikets styrelse.

Med den medeltida stridstekniken var borgen närmast ointaglig och betvingades heller aldrig med storm. Efter det nordiska sjuårskriget, då den 1564 stacks i brand av sin egen besättning, avklingade dess militära betydelse. Fram till freden i Roskilde år 1658 bibehöll slottet sin ställning som administrativt centrum för länet men fick under den svenska tiden successivt förfalla.



De många utgrävningsfynden speglar borgens historia från medeltid till renässans. Från byggnaderna har bl.a. bevarats golv-, fris-, ribb- och taktegel, kalkfragment, fönsterglas och järnsmide. (2) Om ofärdsår påminner vapnen (pilar, kulor, yxor, knivar och svärd) och ryttartillbehören. (3–4)

Det dagliga livet representeras av föremål som kammar, fingerborgar, nålar, smycken, speltärningar, mynt, mat- och dryckeskärl samt, inte att förglömma, det kompakta köksavfallet. (5–7) Till hushållningen hör även redskap från boskapskötsel, hornslöjd och fiske. (8)



Ölkonsumtionen var under medeltid och renässans betydande och utbredd inom alla befolkningsskikt. Bonde- och borgarbushällen bryggde till stor del för det egna bruket, medan adeln mestadels importerade sitt öl från Tyskland.

Som tappkran till öltunnan var en s.k. bierhane vanlig. En sådan (ovan) är liksom den medeltida benkammen (till vänster) fynd från slottet i Sölvesborg.

Medeltidsstaden

Sölvesborgs stad har sina rötter i medeltiden, men först under 1400-talet möter entydiga uppgifter om att så verkligen är fallet. Den 13 augusti 1445 utfärdade kung Christofer III det äldsta kända privilegie- och skyddsbrevet för staden.

I brevet tillförsäkrade kungen borgmästare, råd och menighet sitt försvar, sin frid och sitt beskydd samt bekräftade alla de privilegier, som hans företrädare hade beviljat. Härmed garanterades varje borgare såväl skydd för sin näring som rättmätig del i köpstadens fri- och rättigheter.

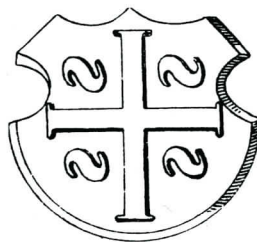
Kungens brev visar tveklöst att Sölvesborg varit stad även före år 1445. Det ger däremot inga upplysningar om tidpunkten för stadssamhällets tillblivelse. Inte heller har arkeologiska undersökningar tillåtit några säkra slutsatser om stadens födelse. Frågan om när Sölvesborgs stad grundlades är således än så länge inte slutgiltigt avgjord.

Tidigare forskning har sökt fastställa stadens ålder med hänvisning till själva stadsplanen, som ansetts vara resultatet av en tysk kolonisation vid 1200-talets mitt. I senare forskning har dock tyskarernas avgörande betydelse för Sölvesborgs och andra nordiska städers grundläggning alltmer ifrågasatts.

Det finns knappast längre några speciellt tungt vägande skäl för att Sölvesborg skulle vara en efter ett bestämt utländskt mönster medvetet anlagd "torgstad". Detta utesluter givetvis varken förekomsten av en viss påverkan utifrån eller en mera ingående planläggning.

Grundandet av en stad under medeltiden var för övrigt främst en rättshandling, som i sig inte erfordrade några särskilda åtgärder för stadens rent fysiska uppbyggnad.

Om å andra sidan S:t Nicolaikyrkans äldsta del, det stora gotiska koret, har byggts som stadskyrka, bör Sölvesborg ha fått sina allra första privilegier omkring år 1300. Att staden i juridisk mening tillkommit vid denna tid hindrar naturligtvis inte att det på platsen kan ha funnits en ännu äldre bosättning med handel och fiske som basnäringar. I skydd av den intilliggande borgen och med kungens hjälp har detta lokalsamhälle småningom vuxit och utvecklats till köpstad.



Sölvesborgs stads äldsta kända sigill är bevarat i avtryck från 1535 och visar ett grekiskt kors med fyra liggande S-liknande figurer.

Karmeliterklostret

Under senmedeltiden grundades ett munkkloster i Sölvesborg. År 1486 skänkte kung Hans, som var stadskyrkans skyddsherre, S:t Nicolai kyrka till karmeliterorden. Samma år konfirmerade påven Innocentius VIII donationen samt gav "vitbröderna" tillstånd att uppföra ett kloster till jungfru Marias ära strax norr om kyrkan.

Vårfruklostret har helt säkert planerats enligt vedertagna romersk-katolska normer; en öppen gård omsluten av fyra längor med kök, mat- och sovsalar, sjukrum samt andra behövliga utrymmen. (9)

Vid utgrävningar har påträffats såväl byggnadslämningar (t.ex. golvtegel och kalkstensplattor) som vardags- eller kulturföremål av glas (medicinflaskor), keramik (lerkärl), brons och järn. (10–13) Speciellt sevärd är den kubformiga ljusstaken i rödbränd lera. (14)



Portionskål från 1500-tales tidigare hälft

Med reformationen upplöstes Sölvesborgskonventet. Priorn och hans medbröder lämnade för alltid staden och sitt kall. Klostret, som då antagligen inte var helt färdigbyggt, revs ned och dess egendom såldes eller ombildades till prästlönejord.



Nycklar från senmedeltid och renässans

Sedan medeltiden hade Sölvesborg också ett eget lokalhelgon, S:t Enevold, till vars kapell och undergörande källa många fromma och hjälpsökande människor vallfärdade.

Liksom i fråga om klostret blev avskaffandet av denna helgondyrkan och pilgrimskultur en väsentlig uppgift för de nitiska lutherska reformatörerna. Med den världsliga överhetens bistånd raserades källan systematiskt år 1709, men den brukliga folkliga kulten på denna plats skulle likväl senare återupptagas.

NYARE TID



Vid den nya tidens inträde hade Listerlandet, fränsett några decennier på 1300-talet, varit danskt i ungefär fem hundra år. Drygt ett århundrade senare blev både bygden och staden svensk.

Försvenskningen inleddes på allvar efter det blodiga skånska kriget 1675–1679. Genom en blandning av omedgörlighet och moderation åstadkoms snabbt administrativ, rättslig, kyrklig och språklig likformighet med Sverige.

Inte långt efter nationalitetsskiftet förlorade Sölvesborg sin stapelstadsrätt. Krig, bränder och pest skulle ytterligare hämma stadens utveckling. Omkring 1750 hade den reducerats till bara "en liten och oförmögen fläck".

1700-talets andra hälft medförde ett markant uppsving. Bl.a. etablerades ett tobaksspinneri och ett fajansbruk.

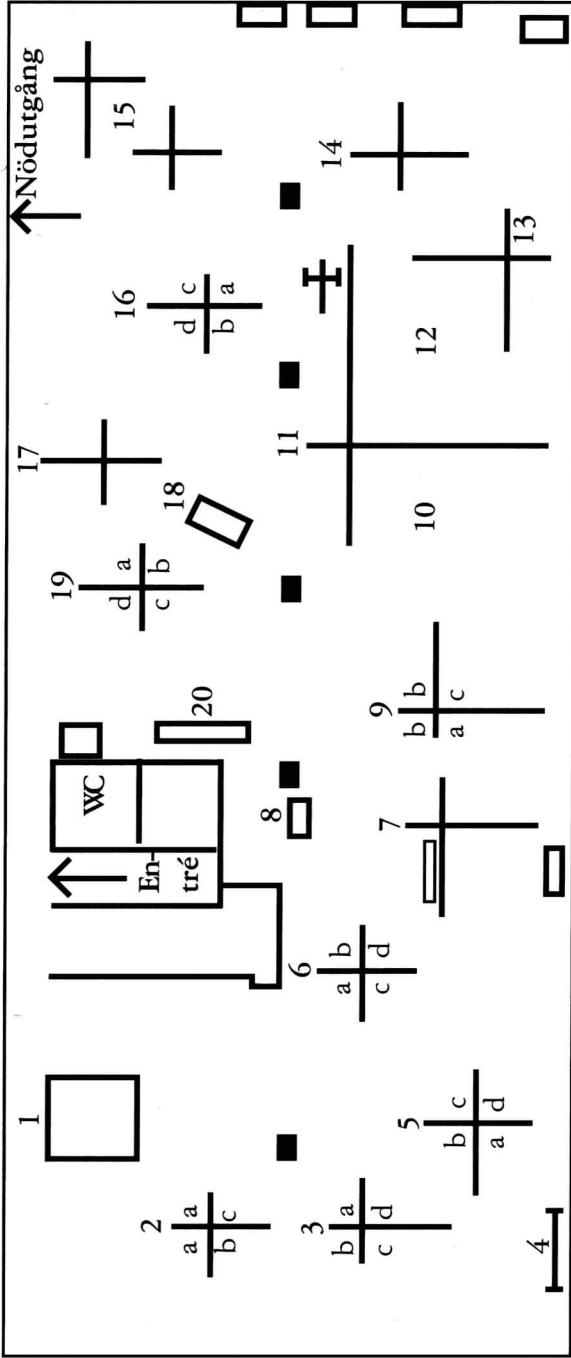
Ännu en förödande brand gjorde år 1801 en tredjedel av borgarna husvilla. Främst beroende på en lukrativ brännvinshandel kunde dock staden sedan långsamt resa sig ur sitt djupa armod.

Befolkningen ökade, från cirka 600 år 1800 till närmare 2000 år 1900. Bebyggelsen förtätades. Stadens styrelse och förvaltning stöptes i nya former.

Jämsides med en allmän liberalisering av handel och hantverk återfick Sölvesborg sina gamla stadsrättigheter. Kommunikationerna med omvärlden förbättrades. Näringslivet berikades med en läderfabrik, ett varv och ett glasbruk.

Under 1800-talet började också det nutida kulturlandskapet på Lister formas. Skiftesreformerna blev inledning till den genomgripande landsbygdsomvandling, som alltjämt pågår.

Nyare tid



Monter/skärm nummer:

- | | | | |
|------|--|-------|--|
| (1) | Modell av Sölvesborgs stad 1878 samt släkttavlor | (9a) | Senbarock |
| (2a) | Sölvesborgs stad: kartor och äldre miljöer | (9b) | Gustavianskt |
| (2b) | Villa Skogshemmet | (9c) | Empire |
| (2c) | Skarpskyttar och nöjesliv | (10) | Svanlunds salong |
| (3a) | Rättskipning | (11) | Nyrokoko samt husfasad med sportig barnvagn |
| (3b) | Stadsvakten | (12) | Ett hantverkarhem |
| (3c) | Brandväsande | (13) | En patenterad dragspelssäng |
| (3d) | Syrelse och borgerlig näring | (14) | Allmoge: matberedning, möbler och hantverk |
| (4) | En kyrkbänksbräda från den danska tiden | (15) | Allmoge: kläder, textilberedning och skörderedskap |
| (5a) | Fajansbruket | (16a) | Hemslöjd: trä och textil |
| (5b) | Brännvinsfloden | (16b) | Senempire |
| (5c) | Glasbruket | (16c) | Häradstinget i Norge |
| (5d) | Ett vagnmakeri | (16d) | By, gästgiveri och skjuts |
| (6a) | Läderfabriken | (17) | Jordbruk, boskapsskötsel och lanthushållning |
| (6b) | Mått och vikt | (18) | Hos fotografen |
| (6c) | Från Sölvesborgs hamn | (19a) | I köket |
| (6d) | Sjömansminnen | (19b) | I skolan |
| (7) | Sjöfart, Sölvesborgs varv samt tung dykarmundering med hjälm, luftslang och skor | (19c) | På räls |
| (8) | Ångmaskin (cirka 15 hk) från varvet | (19d) | På redaktionen |
| | | (20) | Tvåhjulning |

Sölvesborgs stad och borgerskap

Den stora glasmontern rymmer en detaljerad modell över Sölvesborg 1878, då den första formella stadsplanen kom att bli gällande. All samtida bebyggelse är här markerad i staden, som detta år hade cirka 1600 invånare. (1)

Sölvesborgs stad har vuxit fram på slutningen mellan Ryssberget i väster och havsviken i öster. Själva stadskärnan med sitt kvadratiska torg, sina gator och kvarter återspeglar fortfarande väl den medeltida köpstadens rumsliga struktur och dimensioner.

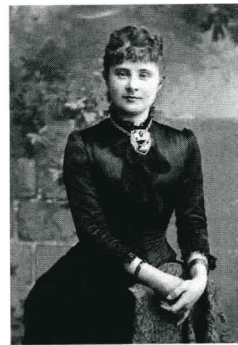
Omkring 1800 sträckte sig en del av bebyggelsen bortom tullarna, men först på 1870-talet började staden mera definitivt spränga sina traditionella gränser. Den bebyggda arean vidgades nu betydligt. I söder anlades den "nya staden" med ett rätvinkligt gatunät och lineära esplanader.

Intill stadsmodellen hänger ett antal tavlor över de gamla sölvesborgsfamiljerna Balkenhausen, Dahl, Flinkenberg, Holm, Kindstrand, Krook, Lilljedahl, Lindgren, Lundgren, Nilsson, Rönström, Svanlund, Södergren, Ternström och Wickenberg. Släkterna, som fått ge namn åt flera gator, var stadigt representerade i stadens styrelse och näringsliv.

Under 1800-talets senare hälft var till-

gången på unga, vackra damer inom borgerskapet så anmärkningsvärt stor att staden blev vida omtalad för sina "72 skönheter". Till denna skara kunde bl.a. räknas grosshandlare Edvard Södergrens döttrar Elisabeth, Hilda och Siri.

På väggen mittemot släkttavlorna finns målarmästare Carl Håkanssons förföriskt idylliska småstadsbilder från slutet av 1800-talet med motiv från Hästtorget och Södergatan.



Samtida foton av de tre systrarna Södergren, som tillsammans med övriga 69 sölvesborgsskönheter gav mången ung man tillräcklig anledning att besöka den lilla staden.

Den äldsta stramt uppmätta planritningen över stadstomterna är från 1725. De senare kartorna från 1814 och 1854 redovisar därutöver också fäladsmarken utanför det tomtindelade området. (2a)

Stadsjorden utgjorde borgerskapets kollektivt ägda odlings- och betesmarker. Merparten låg på halvön söder om staden. Den för borgarnas bränsleförsörjning och svinhållning viktiga lövskogen täckte Ryssbergets sydsida ända ned till havet. Med rätta omtalades Sölvesborg allmänt som "boksksogstaden".

Vid Yndevägen i norr uppfördes på 1860-talet "Villa Skogshemmet" som ett sommarnöje. Det tidstypiska huset byggdes senare på med en övre våning. (2b)



*Veranda-
fönster med
mönster-
skurna
glasrutor från
villa Skogs-
hemmet*

Under inflytande av en plötsligt uppblussande nationell hänförelse verkade åren 1860–1876 en "skarpskyttcorps" i staden. Deltagarna var iklädda uniform samt beväpnade med flint- eller slagläs-

gevär, bajonetter och huggare. Truppen hade både musikkår och egen fana. Förutom målskjutning övades flitigt andra militära färdigheter som exercis och långa marscher. (2c)

Skarpskyttarnas verksamhet omfattade även de fester, som under den varma årstiden ofta arrangerades i "Tivoli". Denna lustpark blev efter 1847 snabbt en populär samlingsplats för sölvesborgarna i gemen. I skuggan av höga bokar och lummiga bersåer åt och drack man samt roade sig med sällskapslekar, dans, kägelspel, fyrverkerier och annat. (2c)

Till stadens nöjesliv hörde dessutom baler, konserter och teater av resande sällskap eller lokala amatörer i "Borgmästarladan" bakom rådhuset. Där visades ibland även "rörliga bilder". Ett särskilt "Teaterbolag" bildades. Cirkus- och varitéföreställningar förlades vanligen till det närbelägna Hästtorget. (2c)



Konformad gatlykta med sluttande tak

År 1836 återvann Sölvesborg sin rätt till en helt fristående jurisdiktion. Den nya stadsstyrelsen bestod av borgmästare och två bisittare (rådmän) med såväl administrativ som rättskipande myndighet. I en monter (3d) visas handlingar från stadens förvaltning.

Bredvid borgmästare Philibert Humbals stiliga uniform från sekelskiftet står hans ämbetsstol, vars ryggstycke kröns av den offentliga maktens symboler; svärdet, yxan och spöknippet. (3a)



Här syns också stadsvapnet målat på trä. Fotot och ritningen avbildar rådhuset, som formgavs av den ansedde arkitekten Fredrik Blom och uppfördes efter storbranden 1801. Till det yttre kompletterades byggnaden 1913 med bl.a. en takryttare med tornur.

Det bör nämnas att de borgerliga näringarna handel och hantverk mestadels

kombinerades med åkerbruk och boscapsdrift, vilket gav staden en omisskännlig agrar prägel.

Att upprätthålla den allmänna ordningen var länge en angelägenhet för varje stad för sig. Liksom i andra städer avdelades i Sölvesborg väktare, som om nätterna patrullerade på gator och torg. En reguljär polisstyrka inrättades 1897. För att påkalla borgarnas uppmärksamhet brukades en virveltrumma eller två minikanoner på trälavetter. (3ab)

Av rädsla för större eldsvådor organiserades tidigt ett lokalt brandförsvar, i vilket stadsborna var tjänstepliktiga. De hästanspända handkraftsprutorna förvarades i ett "spruthus" vid Kyrkogatan liksom andra brandredskap som slangmunstycken, hakar, svabbar, hinkar och stora vattenämbar med ok. (3c)



Tjänstebrickor för borgarbrandkåren

En lämning från dansk tid utgör den vitmenade överlisten från Nicolaikyrkans äldre fasta bänkinredning med årtalet 1641 samt personnamnen Oluf Andersøn Kiøge, Laurits Ericksøn och Hans Andersøn inristade. (4)

Fajans och brännvin



Friherre Erik Gabriel Sparre erhöll 1773 privilegier, som berättigade honom att i Sölvesborg börja tillverka lågbränt "oäkta porslin", s.k. fajans. För detta ändamål byggdes en fabrik i två våningar utmed övre delen av Skeppsbrogatan.

Produktionen hade hög teknisk och konstnärlig kvalitet samt inriktades företrädesvis på enklare vardagsgoods som tallrikar, fat, koppar, skålar och burkar. Exklusiva praktpjäser, t.ex. terriner i "fransk modell", var mindre vanliga.

Högst 8–10 man sysselsattes samtidigt i fabriken. Verksamheten var typisk för en manufaktur, där arbetet delades upp mellan specialiserade hantverkare som drejare, formare, brännare och glaserare. Det mesta av brukets produkter salufördes på sydsvenska marknader.

Lönsamheten blev genom hård konkurrens med främst flintgoods från Eng-

land successivt allt sämre. År 1798 nödsakades därför dåvarande ägaren Johan Fredrik von Zeipel inställa driften. (5a)

Till skillnad från den kortlivade fajansfabrikationen kom under 1800-talet brännvinstillverkningen att bli den mest dynamiska näringsgrenen både i staden och på landet. Brännerierna ökade mycket snabbt i antal. Från 1820-talet utgjorde brännvinet den klart dominerande utskeppningsvaran i Sölvesborgs hamn.

Under energiska köpmäns ledning blev brännvinsfloden allt stridare. Detta ökade i sin tur kraftigt förtjänst- och sysselsättningsmöjligheterna även i andra branscher som t.ex. hantverk och sjöfart.

Bland utställda föremål med direkt anknytning till brännvinsnäringen märks en hävert av koppar, ett spetsglas, en kagge och ett lottbrev i "Sölvesborgs Spritförsäljningsbolag". (5b)

Hantverk och industri

Hantverksproduktion kännetecknas av småskalighet och kvalificerat handarbete. Sedan medeltiden brukade också hantverkarna sluta sig samman i s.k. ämbeten, där en bärande princip var skråtvånget. Endast den som tillhörde ämbetet hade rätt att utöva yrket och sälja sina varor eller tjänster.

Ännu under 1800-talets förra hälft bildades nya ämbeten i Sölvesborg: kopparslagarna 1811, murarna 1825, smederna 1826, tunnbindarna 1829 och snickarna 1840. I en monter (3d) förvaras kopparslagarämbetets sigillstamp med bilden av en samovar flankerad av en kanna och en kaffepanna.

Industrialiseringen, som på sikt i grunden förändrade näringsliv och samhälle, innebar ett nytt produktionssätt. Maskiner ersatte handverktyg och muskelkraft. Långt in på 1900-talet skulle emellertid, som i August Svenssons vagnmakeri i Norge (5d), mycket arbete utföras i hantverksmässiga former. Rågången mellan industri och hantverk blev därför inte sällan flytande.

Ett av de första industriföretagen i Sölvesborg var den garverirörelse, som Johan Theodor Lilljedahl utvecklade till en läderfabrik med som mest ett åttiotal anställda. Fabrikör Lilljedahl (1830–1896) engagerade sig även kraftfullt i

skeppsbyggeri, sjöfart, handel med vin och maltdrycker samt stadens politiska angelägenheter.



Skylt från sämskmakare Nils Lilljedahls garveri vid Hästtorgsatan

Ett annat ambitiöst företag var Sölvesborgs glasbruk, som grundades 1896 men redan efter några års verksamhet gick i konkurs. När driften 1914 väl återupptagits lyckades bolaget väsentligt bättre. Med skickligt yrkesfolk i hyttan kunde produktionen därefter fortgå i drygt ett halvt sekel. (5c)

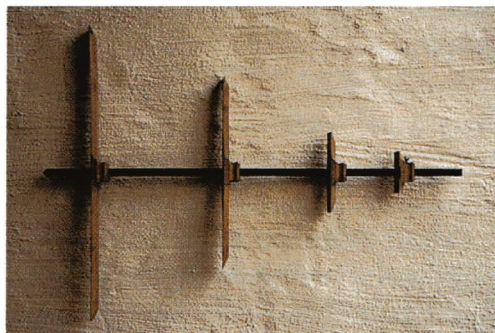
I förvärvslivet erfordrades olika slags standardiserade och precisa mätredskap som alnstockar, måttkuber, viktsatser och besman. (6b)

Sjöfart, hamn och varv

I Sölvesborg har handelssjöfarten länge varit själva grunden och villkoret för framåtskridande och välstånd.

Hamnen samt den därifrån rakt mot torget, rådhuset och Nicolaikyrkan löpande Skeppsbrogatan blev den givna pulsådern i stadens ekonomiska liv.

Om resor på haven långt bortom horisonten erinrar den fyrmastade barken med sitt svarta skrov, navigationsinstrumenten och sjömanskistan. (7)



Jakobsstav, ett instrument för mätning av höjdvinklar

Många är de listerbor och sölvesborgare, som gick till sjöss och seglade "på värmen". Några blev borta för alltid, men de flesta återvände hem, ofta med något minne från fjärran land; en jättesnäcka från Java, en bit korall, en japansk solfjäder eller en elegant strutsplym. (6d)

I äldre tider var sjötrafiken till och från Sölvesborgs hamn koncentrerad till

skeppsbron. De allra största fartygen ankrade dock på redden lite längre ut, där lastning och lossning ombesörjdes med pråmar och småbåtar.

Under 1800-talet, särskilt sedan Sölvesborg från och med 1856 åter blivit stapelstad, gjordes stora investeringar i syfte att förbättra hamnens kapacitet. Inseglingränna och hamnbassäng muddrades upp. Kajerna byggdes ut och stensattes. All behövlig utrustning anskaffades, från fyrarnas solventiler till segt tågvirke och "stabbläggarputor" för bärning av grova brädor. (6c)



Dykarhjälm

Söder om staden anlades 1891 ett skeppsvarv, som fram till nedläggningen 1981 var en av bygdens mest betydande arbetsplatser. Här har drygt åttio nybyggda fartyg sjösatts. I glasmontern står en modell av lastmotorfartyget "Arnarfell", som blev färdigt 1949. (7)

Svanlunds salong



Per Christoffer Svanlund (1806–1887) var i decennier verksam som apotekare i Sölvesborg. Utöver sin farmaceutiska rörelse fabricerade han även luktvatten i egen regi samt drev periodiskt först en hälsobrunn vid slottet och därefter en servering med ”artificiella” drycker i den välbesökta Tivoliparken.

Den magnifika Svanlundska salongen speglar den s.k. Karl Johansstilen (1810–1830), en svensk variant av den antikinspirerade kontinentala empiren. I motsats till äldre bruk möblerade man nu inte utmed väggen utan utåt golvet. Den sparsmakade salongsgruppen, som är tillverkad i Köpenhamn, består av soffa, klaffbord och stolar i enhetligt utförande.

Väggen pryds av handmålade tapetfragment med draperimotiv på skär och blågrå grund. Litografin mitt över soffan avbildar staden sedd uppifrån slotts-

ruinen. Under brädgolvet ges ett exempel på isolering medelst trossbotten. (10)

Under senbarocken (1720–1750) blev skrivbyrån med klaff en ny typ av möbel. Sanddosan användes för att suga upp överflödigt bläck. (9a)

Den gustavianska stilen (1792–1809) präglas av återhållsam enkelhet som byrån i blankpolerad mahogny med runda mässingsbeslag. Tidsenliga är också tennljusstakarna, de med silke på siden broderade tavlorna samt prästporträttet. (9b)

1800-talets nystilar lånade element från svunna epoker men formade dem efter tidens behov. Utmärkande för nyrokokon var storblommiga tyger och sittmöbler med svällande stoppningar. (11) Senempiren anpassades till en småborgerlig livsföring. Finrummet förgylldes ofta med en gipskopia av någon skulptur som Per Hasselbergs ”Grodan”. (16b)

Ett hantverkarhem



Sölvesborg kan under 1700- och 1800-talen i mångt och mycket beskrivas som en hantverkarnas stad, där denna yrkesgrupp med familjer var i majoritet bland befolkningen. År 1816 fanns det i staden 73 hantverksmästare, vilka i sin tur gav arbete åt 82 gesäller och lärlingar.

Under 1800-talets senare hälft medförde en liberalare näringslagstiftning och en växande industri stora förändringar. Skråväsendet avskaffades. Allt fler började tjäna sitt levebröd som köpmän eller som lönearbetare.

Vägg i vägg med apotekare Svanlunds förnäma salong ligger en betydligt anspråkslösare hantverkarbostad från sekelskiftets Sölvesborg.

Inredningen ger en god inblick i hyresgästernas materiella villkor och sociala ställning. Trångboddhet var regel. En vanlig, ofta barnrik, arbetar- eller små-

hantverkarfamilj bodde i en minimal lägenhet på ett rum och kök utan både vatten och avlopp.

Till det spartanska bohaget i detta kombinerade vardags- och sovrum hör en utdragbar soffa, ett slagbord med virkad duk, några enkla stolar samt en kommod med kanna och tvättfat i billigt porslin.

Vid kaminen står ett pressjärn, som vid strykning fylldes med glödande kol. Före elektrifieringen var fotogenlampan den viktigaste ljuskällan inomhus. Massproducerade bilder av t.ex. kungligheter blev liksom broderier med moraliserande texter omtyckta väggprydnader. (12)

Gottfrid Svensson lyckades från 1910 få patent på en egenhändigt konstruerad dragspelssäng. Möbeln fick stor spridning genom Åhlén & Holms postorderkatalog, i vilken den presenterades som en "praktisk turistsäng". (13)

Allmogen

I det förindustriella samhället bodde de flesta människorna på landet. Allmogen, landsbygdsbefolkningen, utgjorde emellertid inte någon homogen skara. Tvärtom! Vid sidan av den egentliga bondeklassen levde ett mycket stort antal obestutna grupper som torpare, backstugusittare, tjänstefolk, båtsmän, fiskare och fattighjon.

Från 1750 till 1850 i det närmaste tredubblades Listerlandets befolkning. Det var lantproletariatet som ökade mest. Klyftan mellan bättre och sämre ställda fördjupades ytterligare. De sociala barriärerna befästes.

Under 1800-talet blev det brukligare att allmogen i stället för en traditionell väggfast rumsinredning hellre använde sig av flyttbara möbler; pallar och stolar, ett slagbord, en vagg med tvärgående medar eller en klädkista. Golvuret från Mora blev en omhuldad statusmöbel i bondehemmet. (14)

Kosthållet anpassades till årstiden och ortens förutsättningar. Under långa perioder var basfödan sällan färsk utan konserverad genom torkning, saltning, rökning eller spekning.

Till vardags serverades välling, gröt, soppa och annan "supemat", som åts med sked ur ett gemensamt träfat mitt

på bordet. Till fest sparades dock inte på vare sig mat eller dryck. Vid matberedning nyttjades bl.a. smörkärnor, ostkar och rånjärn. (14)



Ostkar med ornerade bottenplattor i karvsnitt

Den folkliga kulturen skilde sig från den borgerliga men vanligtvis med lokala variationer. Allmogehushållen bedrev ett eget mångsidigt hantverk från metallsmide till kvalificerat arbete i trä. (14)



Selbåge av trä med två motställda delfiner, som bär upp mellanstycket

Kläderna utgjorde för en mera anse-
lig del av en människas personliga till-
hörigheter än nu. De viktigaste persed-
larna anskaffades ofta i samband med
giftermål och bosättning. Kärleksfullt
broderade skjortor, handskar, vantar och
börsar var vanliga gåvor vid frieri och
trolovning.



*Allmogedrätt (väst, tröja, skjorta, knäbyxor
och "putaträskor"), som tillbört bonden
Nils Månsson i Ynde*

I det inglasade utrymmet (15) syns,
förutom bondens dräkt och brudkronan,
ett midjelångt livstycke av röd sidenda-
mast garnerat med silverband samt en
kappa av svart ylle med skärp, rund kra-
ge och rynkade puffärmar. På väggen
hänger några linnebonader med invävt
mönster i rosa och blått.

Lin och ull var det vanligaste råmate-
rialet i allmogens tyger. Under den om-

ständig linberedningsprocessen måste
stjälkarna först mjukas upp (rötas). Efter
torkning knäcktes (bråkades) vedartade
skikt, som sedan avlägsnades genom
skäktning. Slutligen kammades (häckla-
des) linet på en spikbräda. (15)

Den ekonomiska aktiviteten på landet
präglades av självhushållning och mång-
syssleri. Hemslöjd i trä och textil utöva-
des främst för eget behov men också för
avsalu. (16a)

Bondens arbetsår hade en egen rytm,
som regelbundet upprepades. Till denna
årscykel knöts det mesta av lantushåll-
ningens göromål som sådd, skörd eller
slakt. Potatis fick under 1800-talet ökad
betydelse som baslivsmedel eller råvara
för brännvin och stärkelse. (17)

Många olika matberedningstekniker
erfordrade hos både borgare och bonde
ett välutrustat kök med passande redskap
av trä, koppar och järn. (17, 19a)



*Sjuuddig brudkrona av tyg och papper, till-
verkad 1829 av torparbustrun
Elsa Olsson i Hörby*

By och härad

Listers historia är i hög grad lantbrukets och böndernas historia. I agrarsamhället var det framför allt jorden, som gav arbete och trygghet. Bonden och hans familj utgjorde den viktigaste produktionsenheten.

Till långt fram på 1800-talet förblev byn den dominerande bebyggelse- och organisationsformen på landsbygden. Byns resursområde var uppdelat i in- och utmark. Inägorna bestod av åker och äng. Utägorna nyttjades samfällt som betesmark för husdjuren.

För sitt inre arbete och liv skapade bysamfundet egna rättsregler. Grannsämjan byggde på att byborna frivilligt underordnade sig dessa. Av utställningsföremålen har hornet och skrinet tillhört bymännen i Ynde. (16d)



Byhorn av kopparplåt från Ynde

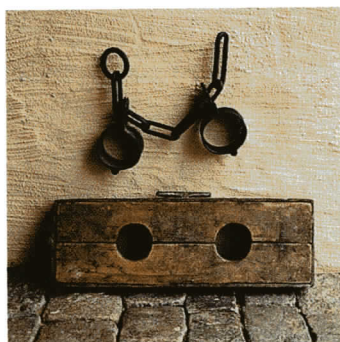
Gästgiveri- och skjutsväsendet tillkom på statligt initiativ i syfte att befordra

gods och resande. En gästgivargård inrättades under 1600-talets senare hälft i Norge. Där skulle kringboende bönder stå till förfogande, "hålla", med häst och vagn. Turordningen reglerades genom en bastant träbricka, som cirkulerade inom skjutslaget. (16d)

Häradet utgör i historisk tid ett distrikt för gemensam rättskipning och förvaltning. På 1690-talet fick Listers härad ett fast tingsställe i Norge, som därefter blev "rättan tingsstad".

Böter var den ojämförligt vanligaste brottspåföljden. Den som inte kunde betala det utmätta beloppet fick i gengäld plikta med sin kropp. De fysiska straffen, spö för män och ris för kvinnor, verkställdes så snart dom avkunnats.

Straffpålen, där halsjärnet fortfarande sitter kvar, hade tidigare sin plats utanför det tingshus i Norge sunnansund, där ting hölls 1795–1918. (16c)



Hand- och fotfängsel från Listers häradsrätt

Bild, bildning och kommunikation



Fotografin blev en ny konst för en ny tid. Under 1800-talets senare del blev det högsta mode att i finkläderna gå till fotografen och bli avporträtterad.

En av de första yrkesfotograferna i Sölvesborg var Johan Adolf Nilsson, som 1900 öppnade en ateljé vid Stortorget. Under många år skulle han sedan sakkunnigt dokumentera miljöer och människor. Hans kamera är riktad mot en korgstol med ett ställbart nackstöd bakom. Dåtida fotografering krävde mycket ljus och lång exponeringstid. (18)

Skolväsendet utvecklades under kyrkans överinseende, men länge i varierade former beroende på lokala förhållanden. Den gamla latinskolan i Sölvesborg ombildades under 1800-talet småningom till ett elementarläroverk. På Listerlandet bedrevs ofta undervisning genom "ambulatoriska" skolor med i socknen kringvandrande lärare.

Med 1842 års folkskolestadga började en ny epok. Minst en fast skola skulle finnas i varje församling. Alla barn skulle lära sig läsa, skriva och räkna. (19b)

Den allmänt stigande bildningsnivån beredde väg för en mångsidig lokal press. Sölvesborg blev utgivningsort för ett relativt stort antal tidningar. Den första utkom under namnet Sölwe 1849–1854. Till efterföljarna hör bl.a. Sölwesborgs-Posten, Sölvesborgs Allehanda, Stjernen och Sölvesborgs-Tidningen. På snurrpalen vid skrivpulpeten satt en gång Stjernans chefredaktör Per Persson. (19d)

Järnvägen förde människorna närmare omvärlden. År 1874 invigdes sträckan Kristianstad-Sölvesborg. Förbindelsen österut till Karlskrona fullbordades 1889. En ny linje för tågtrafik till Älmhult öppnades 1901. Listerbanan från staden över Mjällby och Hällevik till Hörvik var 1922 helt färdig. (19c)

Litteratur om staden och bygden

- Anglert, M., *Sölvesborg. Medeltidsstaden*. 1984
- Betts, J. och Bloom, H.-P., *Hanö*. 1991
- Charlesen, J., *Sölvesborgs porslinsbruk*. 1993
- En bok om S:t Nicolai i Sölvesborg*. 1983
- Eriksson, G., *Manufakturen i Sölvesborg 1773–1798*. 1993
- Kindström, L-G., *Sölvesborg, bygden och borgen*. 1945
- Liedgren, R., *I Sölvesborg på 1800-talet*. 1974
- Lyberg, G., *Gamla sölvesborgare*. 1947
- Milton, H., *Listers och Sölvesborgs historia. Den förhistoriska och den danska tiden*. 1994
- Nilsson, W., *Sölvesborgs Tivoli*. 1995
- Norje tingshus 1795–1918*. 1995
- Rosenborg, N.E., *Sölvesborg under ett sekel*. 1963
- "Sevärt i Blekinge". *Vägvisare till kulturen*. 1983
- Sölvesborgs glasbruk*. 1990
- Tidsbilder I. Sölvesborgare berättar*. 1991
- Tidsbilder II. Sölvesborg under 1900-talets första halvsekel*. 1993
- Upptäck naturen i Blekinge*. 1985
- Weibull, C.G., *Sölvesborg. Stadens historia genom femhundra år*. 1945